

Landsmåls- och Folkminnesarkivet
Uppsala

du 94

S P Å N A S K A R

och andra kärl med vägg av hel spån.

Benämning och användning.

Alla hithörande föremål ha det gemensamt att deras vägg består av en böjd träskiva (spån) som fästs samman på olika sätt. Som exempel må nämnas: Olika slag av askar, äskor, tinor, korgar, rissel, såll, skäppor, kappmått, fjärdingar och matspannar. Betydelsefullt är att få veta om man hade olika namn på askar med trycklock (fig. 1) eller dem med knäpplock mellan två ståndare (fig. 2) eller dem med konstlås (fig. 3)? Vad var det för skillnad på ask och äska i orten? Avser ordet tina på Eder trakt ett kärl med vägg av hel spån eller ett laggat kärl? Vad betyder löp (leup, laup, loop) och vad avser det för föremål? Sök alltid beskriva kärlet som namnet avser och bifoga gärna en teckning på det! Viktigt är också att ange hur de avsedda föremålen buros, på ryggen, i handen o.s.v. samt var de tillverkades och hur de försålles. Hade dessa kärl med vägg av hel spån i allmänhet enkla namn (ask, äska, tina, tena, löp, loop, spann, vacke, skrin, korg, karp, bössa, burk) eller voro de i dagligt tal sammansatta med benämningar hämtade från föremålens material eller konstruktioner (träask, träspann, spånask, spånkorg, spånbössa, svepask, knäppask, knäppetina) eller från tillverknings- eller försäljningsorten (dalspann) eller från det vartill de nyttjades (se följande)?

FÄSTMÖ- ELLER BRUDGÅVOR. Skulle dessa askar vara tillverkade av fästmannen och ingå i gåvoväxlingen före förlovningen eller kunde de köpas på marknader? Vad utmärkte dem i egenskap av fästmögåvor (ristning i olika mönster, målning, inbränd ornering, genombrutet mönster med rött tyg under)? Känner Ni några namn på mönstren eller namn på föremålen i denna egenskap (fästmöask)? Vad var det avsett att fästmö-

skulle förvara i dessa föremål (sysaker)? Voro de gåvor till flickan för att liksom känna sig för, eller voro de mera högtidliga trolovningsgåvor? Ingick en del av dessa kärl med vägg av hel spån i hemgiften t.ex. en uppsättning kryddaskar eller askar till klädespersedlar? Hade de något särskilt namn i denna egenskap (brudspann)? I Blekinge var det sed "att när en pojk eller flicka gifte sig skulle han eller hon ha sitt behövlige antal askar i hemgift, om än hemmet var så fattigt att intet annat bekoms i arv. Pojken kunde således åtminstone räkna med att få en matäska och en skörask, flickorna som skulle stå för hushållet behövde flera, ända upp till 25 å 30." Hur var det på Eder trakt?

REPRESENTATIONS- OCH BRUKSFÖREMÅL.

I n o m b y o r g a n i s a t i o n e n. Ha några av hithörande föremål använts inom byorganisationen? För handlingar eller speciellt vid bystämmor (byspann)? I Småland t.ex. hade många byar en "ållermansäska till förvaring av skrivtyg, byklubba eller byhorn. Den äskan flyttades årligen med tjänsten."

V i d s k o l- o c h k y r k b e s ö k. T.ex. skoltina, skolask, skoläsja, skolskäppa, skoleskäppe, skoleknäppe. Hur sågo de ut och hur bar barnen dem? Var förvarades de vid skolbesöken? Från Västergötland heter det "att skoläsjorna voro små och nätta, som skolbarnen använde till att ha sin mat och sin katekes och bibliska uti, då de gingo i skolan." Var det vanligt att böckerna och maten lågo i samma äska? Var det olika föremål som vid kyrkbesöken användes till att förvara å ena sidan handskar, bindmössa, la o.s.v. i och å andra sidan matsäcken? Var det i båda fallen fråga om särskilt vackert gjorda föremål med målning inbränd eller inskuren dekor? Var det vanligt att just kyrkasken köptes av någon skicklig tillverkare? Ansågs kyrkasken tillhöra kvinnorna och bars den vanligen även av dem? Var förvarades dessa föremål med vägg av hel spån under kyrkbesöken? Kunde man ha sin kyrkask under bänken? Om man hade flera askar, gällde detta den för kläder enbart? Var bytte man kläderna och var åt man matsäcken? I Jämtland t.ex. hade man flera förvaringskärl även till kläder; huvlöpen avpassad till de förr brukliga små skarpa kvinnomössorna (jämthuvor) och klädlöpen avsedd att bära svartklädningen och de prydlige konststickade strumporna i, då man reste till kyrkan. Kunde man även ha flera kärl till maten?

T.ex. en särskild l p f r klining (kliningsl pen). Anv ndes spannar eller vackor vid de stora kyrkhelgerna att f rvara maten i? F r hur m nga dagar och personer r ckte f rr det i en spann? Anv ndes kyrkask vid andra tillf llen  n i kyrkan?

V i d b r   l l o p o c h g   s t a b u d. K nner Ni till s rskilda askar f r inl ggning av s.k. nackrosor och dylikt vid f rder till br llopp? Vad kallades de (krusask)? Eller askar vari brudpigans la f rvarades (laask)? Vilka f rem l av hith rande grupper anv ndes att ha f rningen i till br lloppen eller g stabuden? Eller det man erh ll att ta med sig hem fr n ett br llopp t.ex. maulotten? Var det olika vid olika tillf llen? Hur voro de ornerade? Nyttjades stora korgar av sp n? Hade de lock? Vad namn hade de (matkorg, br llopskorg, fomes ck-korg, fonkorg)? N r askar med trycklock eller kn pplock nyttjades vad namn hade de d  (forsask, fonask, kliningsl p, gilleskrin, f rnings ska, pannkaks ska)? Anv ndes de stora korgarna att b ra maten i fr n kokstugan till br llopsrummet? Anv ndes dessa  ven vid flerdagarsbr llopp att b ra ut matlotter till g sterna i medan dessa  nnu l go, dels i br llopsg rden, dels hos grannarna? Vad kallades de (frukostkorg)? Hade man n gra s rskilda tales tt h rvid?

V i d s l   t t e r, v a l l n i n g o c h a n d r a u t o m h u s a r b e t e n. I fr ga om vallhjonets askar brukar det ofta betonas att de voro avsedda f r en dag, s  t.ex. fr n Dalarna: "g slestjed i vilken g slkulla lade dagens ranson av sovlet i: sm r, missm r och sm ost" samt fr n  ngermanland d r jetarsm rasken var f r en dag  t en pojk p  9 - 12  r. I den lades sm r i den ena  ndan och messm r i den andra. Fr n J mtland s ger en uppteckning att getaren hade sin n stmat i en getaryrsa. Den rymmer knappast en liter och b res j mte en literflaska mj lk i en p se p  ryggen. Vad k nner Ni f r namn p  vallhjonets ask (skirask, h lask, goss skja, g sask, fl task, g ls stsi , g ssel- ske, herdask)? Vad har man anv nt f r k rl med v gg av hel sp n f r att b ra mat uti till folket som arbetat p   gorna n ra hemmet (korgar, mattenor)? Inneh ll matasken mindre askar med sm r och sovel (sp nask att ha  ggakaka i, gr task eller dylikt)? Begagnades mattinor ofta av s dana personer, som gick p  arbete och skulle medf ra sin mat hemifr n, s som torpare och dagakarlar d  de skulle utg ra sin dagsverksskyldighet vid

huvudgården? Innehöll tinnan mat för en dag och var sattes den vid framkomsten till gården (i dagsverkskammaren)? Eller togs den med ut på arbetet? Åt var och en det han medfört i sin tina och åto alla dagakarlar och torpare på en gång samt var fingo de intaga sin måltid? Vad känner Ni för namn på detta förvaringskärl (matsäcksask, matsäcksskäppa)? Kunde man ha skäppor att plocka lingon eller potatis i, eller användes några andra hithörande kärl till dessa eller liknande ändamål? Ett flertal av hithörande föremål ha även använts vid arbeten belägna långt från hemmet (skörd, slåtter, skogsarbete m.fl.) och ha då vanligtvis varit avsedda för flera personer. Hur stora voro dessa mataskor eller mataskar och huru många skulle innehållet räcka till och för hur lång tid? Hur sågo de ut? Hade man en särskild myrlöp för tunnbröd vari man kunde lägga tunnbrödsbakor som endast voro vikna en gång? Hade man en liknande när man rustade sig hemifrån till timmerskog? Känner Ni fler namn på kärl med vägg av hel spån använda till matförvaring vid dessa tillfällen (slättesask, slättansmatsäck, gomyrsa)? Användes även spannar? Använde man på Eder trakt en kittelask att sätta koppar-kitteln i för att den ej skulle sota ner andra saker under färden till och från myren? Användes den även vid vistelsen vid slogboden att sätta sotiga kärl i? Vad namn hade den (keslastjin)? Använde man askar till förvaring av småsaker som voro nödvändiga att medföra vid skogs- eller slåtterfärder t.ex. tång, hammare, syl, beck, becktråd, skärnål, syring, sy- och stoppnålar stuckna i en tyglapp, trådnystan, sax, kroppknaiv o.s.v.? Namn (raskestjed, rapalds-äske, sakästsia)?

V i d l å n g f ä r d e r. (Se även föregående.)

A. I allmänhet. Dels är det av intresse att här få fram i vilken utsträckning hithörande föremål användes vid marknadsbesök och torgning dels om de köptes vid marknadsbesöken (matnesask). Dels om de använts vid andra speciella resor t.ex. stadsresor (böiraise) eller färder till kvarnar (kvännfärder) dels vid färder med foror eller handelsresor. Skulle knäppetinorna som användes vid torgning rymma 20 liter? Var det på grund av sin ringa tyngd, som spånkärlden föredrogos? Från ett ställe i Västergötland heter det, att det var bäst att köpa sådana på marknaden när smälänningarna kom, ty då blir det billigast. I Småland heter det "att en askmakare som höll på sitt anseende använde endast sälj eller enträ till sina matsäcksaskar. Det var de enda träslag som gick att få

lukt- och smakfria. Askaknallarna som kom långväga ifrån hade askar av alla träslag som gick att spinga." Är det Eder bekant varifrån de här omtalade askaknallarna kommo? Har västgötaknallar på sina färder norr-över någonsin fört med sig föremål med vägg av hel spån?

B. Till fots. Angiv vilka askar eller dylikt som ingingo i packningen samt deras namn! Är det bekant att askar burits på ryggen i fässlor? Deras namn (kånkask)? I Jämtland kan man få se mycket små spannar ända ned till bara en fots längd. De äro avsedda för en ensam person på kortare resor och ha nog i regel burits på ryggen i säck eller mes. Hur var det på Eder trakt?

C. Med bördor klövjade å häst, oxe, ko eller ren. Vilka askar eller dylikt förekommo vid olika tillfällen och kunde det hända att en väl packad matspann utgjorde hela den ena bördan? Redogör noga för namn och själva fastbindandet (klövjelåda, spånask med rottågsbotten, gisa)! Från Jämtland heter det angående spannar: "Å gamla sargar finnes i var ända mitt på spansargen en liten järnring fäst i en genomitad ögla. De äro avsedda att komma till användning då spannen lägges i klöv. Man skall binda i ringarna.... Användes till att ha mat i på resor med häst vintertid. Där har den resande också gärna förvarat sina penningar. De äro i regel så stora att man endast med svårighet bär dem, då de äro fullproppade med mat." Ha locken på spannarna varit måttligt kupiga för att de skulle vara bättre att ha under huvudet då man låg på golvet över natten på sina färdresor?

D. Med skjuts. Vilka föremål av hithörande förekommo vid dessa färder? Och i vilket syfte företogos färderna? Var hade dessa förvaringskärl sin plats i packningen? Hur fastgjordes de? Vad hade de för namn (resask, matask, brödask, sogelask, fläskask, sömningsask, farsask, körseask, mattina, mattena, matäska, matsäcksask, matsäcksäska, matsäcksskåppa, matsäcksskrin, gisto, farskorg, lappvacke, spann-skrin, färdskrin, fälskrin, färdspann, färdväggsspån, långfärdsspann, matspån, färdspann, farspann, Orsa-matspann)? Ifrån Småland heter det att de flesta av de små svepaskarna varit använda som matsäcksaskar av dagsverkare och förbönder. I dem förvarades all sorts sovel och i ett välförsett färaskrin fanns det en ask till varje sovelsort.

E. Med båt. Vilka kärl med vägg av hel spån ingingo i packningen? Var förvarades de i båten? Vad namn hade de (strandask)? Användes de

även till att förvara fiskredskap i? T.ex. askar för mask eller krokar?
 Vad namn hade de (metmaskask)?

V i d s å d d o c h r e n s n i n g a v s ä d. Har såskäppan utgjort ett visst mått av säd eller användes den när man sådde å Eder ort? Har man nyttjat såhalvskäppor vid sådd? Vad hade de för anordning för att kunna krokas i såremmen och för att kunna hållas stadigt? Har man använt såkorg? Giv fler exempel och namn (såskårve, såningsskeppa)! Ha rissel eller såll brukats vid rensning av säden? Namn (såasålla)? Känner Ni till fler föremål med vägg av hel spån som kunna föras hit (häntesåll, grynsåll, siktar, vannor, dröftor, dryftor, sålöp)? Var sålöp och såhalvskäppa detsamma? Hurudan form hade dessa olika föremål? Från Småland säger en uppgift, "att såskäppan gjordes i form av en njure med svep till sidorna och en bräda till botten eller med svep till sidorna och språtar till botten. I så fall var asken-sådingen-såkaret-såskäppan rund."

V i d m ä t n i n g. Utgjorde såskäppor, saltskäppor, bärskäppor, mjöllöp o.s.v. ett visst mått av respektive vara? Växlade måttet efter olika innehåll? Vad innebar en halvskäppa? Skulle såstjäppån som begagnades vid sådden rymma en fjärding (1/8 tunna)? Har Ni haft kappmått och fjärdingar å Eder ort tillverkade av spån? Användes mall vid tillverkningen för att få t.ex. kappmåttan exakt lika stora? Vem tillverkade dem? Voro kärlen krönta? Har man kunnat mäta mer än ett mått med samma föremål? I så fall hur vore de tillverkade (med botten insatt högre upp än svepets underkant så att vid helomvändning av kärlet även bottenpartiet kunde användas att mäta i)? Har färdspannen, matspannen någonting med måttet spann att göra? I så fall hur mycket var det? Är en spann lika med två fjärdingar eller är två spann mindre än fyra pund korn? Är vacke ett torrmått (eller sådesmått)? Känner Ni till halvvacke? Hur se dessa kärll ut? Ha över huvud taget föremål med vägg av hel spån utgjort några andra måttsbestämningar? Ha t.ex. askarna haft olika namn då sovlet i dem var avsett att räcka en dag, två dagar eller tre dagar?

V i d f ö r v a r i n g i n o m h u s.

A. Av mat och kryddor. Var hade dessa föremål sin plats? Voro de en- eller flerrummiga? Vad förvarades i de olika facken om det fanns mer

än ett? En uppteckning från Blekinge säger, att husmodern behövde askar till alla i huset förekommande småsaker såväl som till matens olika beståndsdelar, särskilt kryddor. Och varje ask fick namn efter vad den innehöll, så att den ask som en gång använts till en viss sak fick icke användas till något annat. I Halland användes tinan även till att förvara maten i. Tjockbrödslöpen är känd i Jämtland. "Det 'tjocka' brödet i trakten är vad man på andra håll kallar 'flamugnsbröd', tunnbröd av jäst rågmjöldeg." Denna användes till längre förvaring. "Till förvaring av det lilla brödförrådet hade man cirkelrunda löpar lika stora som kakorna, vilka emellertid voro betydligt mindre till omfånget än de nutida bröden i trakten." Även från Jämtland heter det, att de mycket små korgarna voro avsedda att ha gorån i. I brist på fat för klining och bröd ställde man de stora korgarna på borden. Härvid lät man kliningarnas snibbar sticka upp runt hela korgens kant. Här är det fråga om en korg utan lock och med en över hela asken gående högvälvd grepe. Från Värmland har Nordiska museet en brödkorg gjord av två svep av olika storlekar fastgjorda på var sin sida om en gemensam botten (bild 4). Äro dylika kända hos Eder? Var det vanligt, att maten sattes fram på bordet vid måltiderna i sina respektive askar? Beträffande mjölaskarna tycks traditionen vara mycket vacklande. Var hade de sin plats (i skåpet, under bordet, under sängen, på ugnsstolen, i taket över en av takstängerna)? Voro de försedda med ett högvälvt tvärs över svepet gående handtag (klave)? Hade de lock? Hurudan var formen? Enligt en uppteckning skulle klavasken vara mjölask (vad för slags mjöl?), enligt en annan brötask. Hur var förhållandet i Eder trakt? Enligt en uppgift skulle byttasken vara ett slags mjölask och enligt en annan var det en *finare* ask, som ej nyttjades till mjöl utan till att ha "något annat" i. "Den var finare gjord än mjölaskarna, rosmålad och avlång samt med lock." Gör om möjligt en teckning av det föremål Ni beskriver! Hade saltkaren en grepe på ena sidan så att de kunde hängas upp på väggen? Var hade de sin plats? Vad namn hade de olika hithörande kärnen (smörässtja, smörärsa, smörask, smörärsa, messusmöraskar, saltkar, saltskäppa, komjansäska, kryddosa, kryddask, pepparask, matäska, matäsko, potatiskopp, fläskask, brötask, brödkorg, kakekorg, kakefat, mjölask, mjölkar, mjörlöup, grötmjölaskanna, grynask, kaffeask)? Voro smöraskarna alltid "trävita"? Kunde de ha inbränd eller annan dekor? Varför voro de aldrig

målade?

B. Av kläder. Från Blekinge finns en uppteckning som säger, "att så snart en flicka föddes köpte modern av äskeknallen, när han på försommaren gick ikring i stugorna, en klädesäska till tösen. Varje liten småsak, som under årens lopp förärades tösen vid födelsedagar eller marknadstillfällen, lades ner i äskan, där den stod på loftet." Har det varit så även på Eder trakt? Vilka av hithörande förvaringskärl togos i användning för att bevara klädespersedlar av alla de slag och var hade dessa askar, tinor eller spannar sin plats? Voro klädesaskarna många och vad förvarades i var och en? Användes mössasken till att gömma mössor, mössband, stycken och halsdukar? Hade man en blomask till att förvara hemgjorda blommor i, vilka användes till brudklädsel m.m.? Hade man i allmänhet plant eller kupigt lock på klädesaskarna? Varför föredrogs det ena eller det andra? Vad känner Ni för namn på dessa förvaringskärl (kläask, klädask, klädesask, klädleup, plagglöp, hattask, håttask, håttästsia, mössask, huvask, styckask, laask, klutask, klutaska, bandask, vantaska, muffask, schalletask, sidenask, blomask, granlåtsask)?

C. Av sömnad och andra kvinnliga handarbeten. Var hade dessa sin plats? Vilka olika kärl med vägg av hel spån användes för att förvara hithörande arbeten eller arbetsredskap i? Voro de fästmöaskar? Hade man dels en sömask och dels en något mindre nålask? Hade man större askar att ha spolar och spolpapper uti? Vad namn hade dessa olika askar (syask, sömask, sömars, sykorg, sämask, nålask, syskräppa, stickkorg, virkask, sakerask, sy-söm- eller nålörstje, lappask)?

D. Av smycken och handlingar. Rita om möjligt de hithörande föremål som användes för ifrågavarande förvaring! Var hade de sin plats? Som exempel kan nämnas, att i Medelpad har man en viss sorts askar, som både män och kvinnor ha att förvara värdefulla saker i, såsom guldringar, penningar, värdehandlingar m.m. Dessa askar låstes vanligen ner i en kista. Från Dalarna nämner en uppteckning: "Pappersästsia, vari man förvarade värdehandlingar. - Jag hade en mindre sådan som någon gång tjänstgjort som konvolut för ett förseglat testamente, med en lackstämpel och sigill på locket." Hur var benämningen (söllask, selverask, smyckeask, smyckegömma, ringask, knavelask, pappersask, dokumentaskar)?

E. Av ljus och snus. Beskriv askarna eller vad som eljest nyttjades! Har t.ex. snussikten varit inrymd i en spånask? Var förvarades föremålen och vad för namn hade askarna (ljuslåda, ljusl^odde, ljusask, jös^ästsi^ä, snusburk)? Är det Eder bekant att någon ljusask varit begagnad vid upphämtandet av julljusen för kyrkans behov inom den rote, som Eder by hör till?

F. Av skedar. Ha skedar förvarats i askar av spån? Var hade dessa askar sin plats? Vad känner Ni för namn på dem? Kunde i en ask i två våningar förvaras bröd i den övre och skedar i den undre?

N y t t j a d e a v h a n t v e r k a r e. Förvarade hantverkare sina verktyg etc. i mindre askar, i spannar eller dylikt? Vilka använde sådana? Fanns liknande uppsättningar även i bondehemmen förvarade i spånaskar, så att man skulle kunna reda sig till husbehov, t.ex. med skomakaregrejor (sakerask, lappäske)? Hade skraddaren sin knappask, häkte- och nålbrevsask? Hade skomakaren sin pliggask, borstask, syläska m.fl.? Vad namn hade hantverkarnas askar (skraddur^{ests}, skomakar^{äska}, skinnarask)? Vad förvarade hantverkarna sina personliga tillhörigheter i vid kringresande mellan de olika gårdarna?

I det föregående kommer till stor del dessa föremåls användning fram, men det är av stort intresse att få veta inte blott när dessa föremål användes utan även vad de innehöllo. Detta gäller i alla de förut berörda fallen. Så t.ex. vad skulle förningskorgen innehålla (risgrynskaka, ostkaka, tårta, pannkakor, bullar av alla de slag /vilka?/ krusad smörtallrik, klining, mjölk m.m.)? Vad kallades hela förningen (kaksäcken)? Rymde en matspann t.ex. föda för fjorton dagar för två man? Vad var det då packat i den? Till en kyrkhelg i Norrbotten kunde vackan vara packad med torrt bröd, smör, torr gädda och luft- eller ugnstorkat kött, kokta kålrötter, kaffe och socker. I Småland var "smör, mes- och sandost, fläsk, korv, sill, fisk och ost sådana sovel" som förvarades i askar i färdskrinet, "men det förekom ofta, att även "doppa" ägg eller mjölröra fylldes i en svepask." Hur var det på Eder trakt (skulle det inte vara ett bestämt mått brännvin med)? Likaledes är det viktigt att få reda på t.ex. om bröd eller annat vikts eller bakats i en bestämd form för att få plats i t.ex. matspannen (spann^{kakor}, nest^{kakor})? Hur skedde denna vikning? Har förvaringskärlet kunnat få en

särskild form just för att lämpligen kunna rymma någon viss sort av föda? T.ex. kliningslöpen avsedd för inläggning av två staplar kliningar. Beskriv dessa kärl noga!

Känner Ni till flötsköräsken, en ask i vilken syrsättningen av flöt-skör sker? Hur var denna ask tillverkad och skiljde den sig från de askar som berörts tidigare? Var förvarades den och när användes den? Känner Ni till andra namn på den (stjyrestjed, skyräskje, skör-äske)? Har Ni hört talas om avlätsask vari oblat förvarades? Ha hithörande kärl med vägg av hel spån använts för tionde? Är det bekant att prästens skäppa var mycket låg och vid, "eftersom prästskäppan skulle rågas?" Vet Ni andra tillfällen, då dessa kärl använts och i så fall vilka? Vad avses med prycka, pjullerasch, viken korg, rönn, sättång, lappask, lapesk, sakask, äskedänga, hjuring, kuckelask?

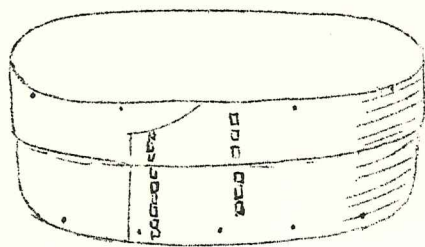


Fig. 1.

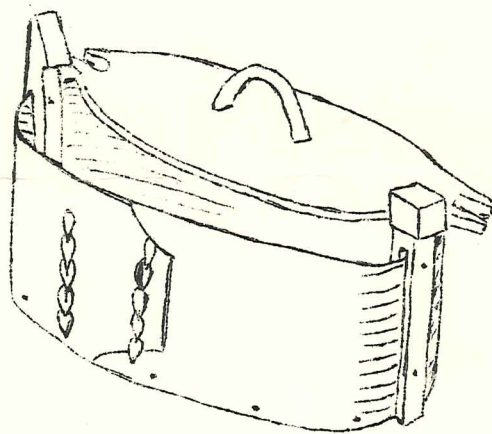


Fig. 2.

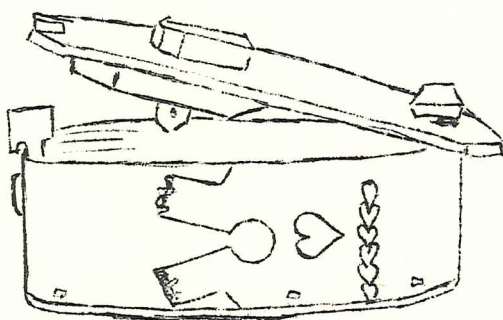


Fig. 3.

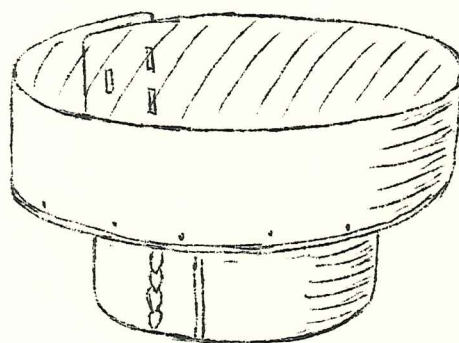
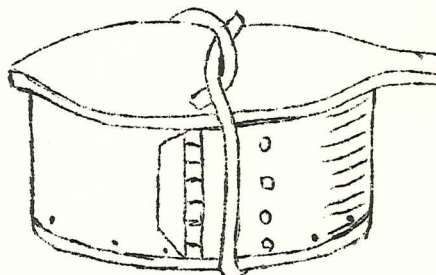


Fig. 4.



Flötskörask.